



Instrukcja obsługi

HD-273FN



Przed rozpoczęciem korzystania z urządzenia należy dokładnie zapoznać się z instrukcją obsługi. Zalecamy przechowywanie instrukcji w dogodnym miejscu tak, aby w każdej chwili można z niej skorzystać

Spis treści

1. ZALECENIA DOT. BEZPIECZEŃSTWA	3
2. INSTALACJA	5
2.1 Lokalizacja	5
2.2 Zmiana kierunku otwierania drzwi (opcjonalnie)	5
2.3 Montowanie uchwyty (opcjonalnie)	9
2.4 Wymagania dot. otwierania drzwi	10
2.5 Poziomowanie urządzenia	10
2.6 Czyszczenie przed użyciem	10
2.7 Instrukcje przed użyciem	10
2.8 Akcesoria	11
3. PREZENTACJA PRODUKTU	11
4. UŻYTKOWANIE	12
4.1 Uruchamianie urządzenia	12
4.2 Hałas we wnętrzu urządzenia	12
4.3 Wskazówki dot. przechowywania żywności	12
4.4 Wymiana żarówki	12
5. CZYSZCZENIE	13
5.1 Czyszczenie wnętrza i obudowy urządzenia	13
5.2 Wskazówki dot. czyszczenia	13
6. KONSERWACJA	13
6.1 Wymiana oświetlenia wewnętrznego	13
6.2 Przenoszenie urządzenia	13
6.3 Serwisowanie .	13
6.4 Wyłączanie urządzenia na dłuższy czas	14
7. Rozwiązywanie problemów	14
7.1 Wskazówki	14
8. Wskazówki dot. oszczędzania energii	15
9. Zalecenia dot. utylizacji	15

1. ZALECENIA DOT. BEZPIECZEŃSTWA



Uwaga! Zagrożenie pożarem!

Zastosowanie zamierzone: urządzenie jest przeznaczone do użytku w gospodarstwach domowych lub użytku o podobnych charakterze, np. w biurze, jako lodówki w pensjonatach/pokojach hotelowych czy w innych lokalach mieszkalnych. Urządzenie nie jest przeznaczone do użytku komercyjnego.

Jeżeli przewód zasilający jest uszkodzony, powinien zostać wymieniony przez producenta, jego uprawnionego serwisanta lub odpowiednio wykwalifikowanego pracownika serwisu ze względów bezpieczeństwa.

We wnętrzu urządzenia nie wolno przechowywać materiałów, które mogą wybuchnąć, jak np. aerozole, pojemniki z palnymi substancjami, itp.

Podczas przeprowadzania napraw oraz po zakończeniu korzystania z urządzenia należy odłączyć je od prądu.

UWAGA: Należy zwrócić uwagę, by kanały wentylacyjne wewnątrz urządzenia nie były zatkane.

UWAGA: Nie należy korzystać z żadnych urządzeń mechanicznych ani innych, oprócz zalecanych przez producenta, do przyspieszania procesu rozmrażania.

UWAGA: Nie niszczyć obwodu chłodzącego.

UWAGA: Nie korzystaj z żadnych urządzeń elektrycznych wewnątrz urządzenia oprócz zalecanych przez producenta.

UWAGA: W przypadku chęci utylizacji urządzenia należy skontaktować się z lokalnymi władzami i dostosować do lokalnych przepisów, ponieważ urządzenie posiada czynnik chłodniczy oraz palny gaz.

UWAGA: Upewnij się, że przewód elektryczny nie jest przygnieciony przez lodówkę. Nie stawaj na przewodzie zasilającym.

UWAGA: Nie umieszczaj rozgałęziaczy ani przedłużaczy elektrycznych bezpośrednio za tylną ścianą urządzenia.

UWAGA: Nie podłączaj urządzenia do nieziemionych gniazdek ani rozgałęziaczy/listew zasilających/przedłużaczy.

UWAGA: Ryzyko zamknięcia dziecka. Przed utylizacją urządzenia należy:

- zdjąć drzwi

- pozostawić półki i szuflady w miejscu niedostępnym dla dzieci

Przed instalacją akcesoriów należy odłączyć urządzenie od prądu.

Czynnik chłodniczy oraz materiał izolacyjny (cyklopentan) wykorzystane w urządzeniu są materiałami palnymi. W związku z tym w przypadku uszkodzenia lub wgniecenia obudowy urządzenia należy trzymać je z dala od źródeł ognia. Naprawa powinna zostać dokonana przez uprawnioną do tego firmę, posiadającymi właściwe kwalifikacje, by uniknąć niebezpieczeństwa oraz skażenia środowiska.

Urządzenie to nie powinno być używane przez osoby z obniżoną sprawnością fizyczną, zmysłową lub umysłową, osoby z brakiem doświadczenia i wiedzy (włączając w to dzieci), chyba, że są one nadzorowane lub gdy je poinstruowano, jak korzystać z tego urządzenia w bezpieczny sposób przez osoby odpowiedzialne za ich bezpieczeństwo.

Dzieci nie powinny bawić się urządzeniem.

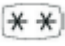
Aby uniknąć zepsucia/zatrucia żywności należy przestrzegać poniższych zastrzeżeń:


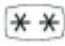
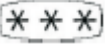
- otwieranie drzwi na długi czas może powodować znaczny wzrost temperatury wnętrza urządzenia

- należy regularnie czyścić części urządzenia, które mogą mieć styczność z przechowywaną żywnością oraz należy upewniać się, że przewody wentylacyjne są drożne

- jeżeli urządzenie jest wyposażone w zbiornik na wodę, należy opróżnić go, jeśli nie był używany przez 48 godzin. W przypadku urządzeń podłączonych bezpośrednio do źródła wody, należy czyścić przewody doprowadzające wodę po 5 dniach nieużytkowania podajnika wody.

- surowe mięso i ryby należy przechowywać w przeznaczonych do tego częściach urządzenia, aby uniknąć ich kontaktu z inną przechowywaną żywnością

- segmenty urządzenia oznaczone symbolem 2 gwiazdek  (jeżeli urządzenie takowe posiada) są przeznaczone do przechowywania wstępnie zmrożonej żywności, przechowywania lub robienia lodów oraz kostek lodu

- segmenty urządzenia oznaczone symbolem 1 , 2  lub 3  gwiazdek (jeżeli urządzenie takowe posiada) nie są odpowiednie do zamrażania świeżej żywności

- w przypadku gdy urządzenie nie będzie używane przez dłuższy czas, należy odłączyć je od prądu, rozmrozić, wyczyścić, wysuszyć i pozostawić otwarte drzwi aby uniknąć pojawienia się pleśni we wnętrzu

2. INSTALACJA

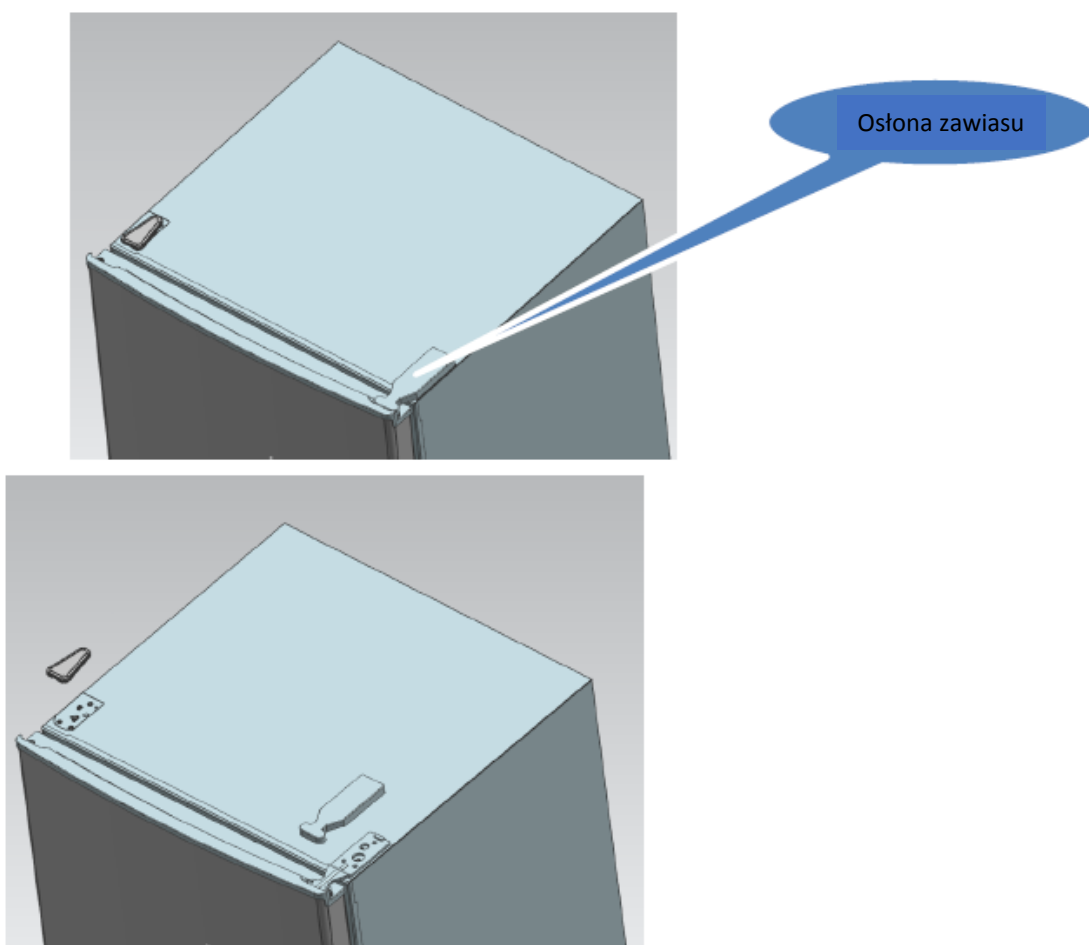
2.1 Lokalizacja

Wybierając miejsce lokalizacji urządzenia, upewnij się, że będzie umieszczone w dobrze wentylowanym miejscu w pomieszczeniu, na stabilnym, wytrzymałym podłożu. Unikaj umieszczania urządzenia w pobliżu źródeł ciepła, jak np. kuchenka, bojler, kaloryfer. . Urządzenie należy umieścić z dala od bezpośredniego działania promieni słonecznych, gdyż może to spowodować nadmierne zużycie energii. Zbyt niska temperatura otoczenia również może wpływać na nieprawidłową pracę urządzenia. To urządzenie nie jest przeznaczone do używania w garażu lub na zewnątrz. Wokół urządzenia należy zapewnić odpowiednią przestrzeń wentylacyjną. Należy zachować 30 cm przestrzeni nad i 10 cm wokół oraz z tyłu urządzenia.

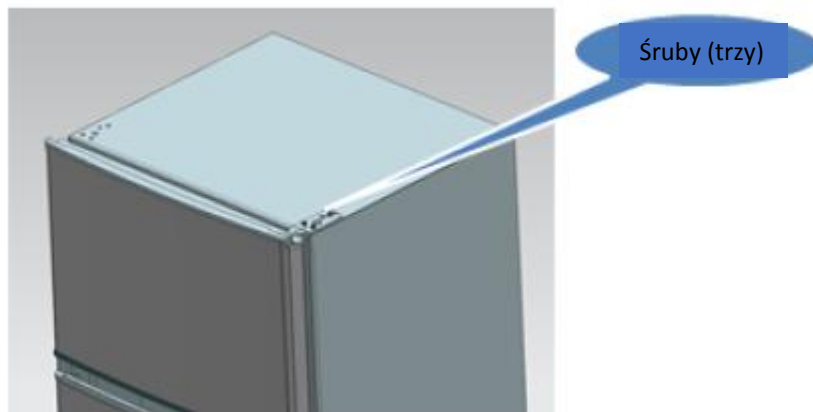
2.2 Zmiana kierunku otwierania drzwi (opcjonalne)

Potrzebne narzędzia: śrubokręt gwiazdkowy, śrubokręt płaski

- 1) Zdejmij osłonę górnego zawiasu



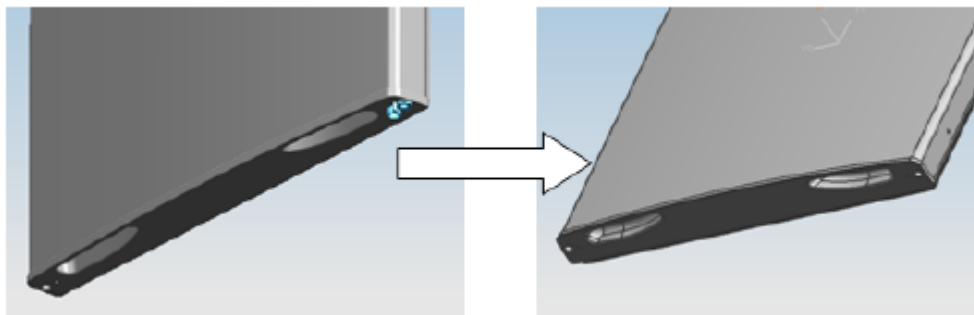
- 2) Odkręć śruby mocujące górny zawias śrubokrętem gwiazdkowym



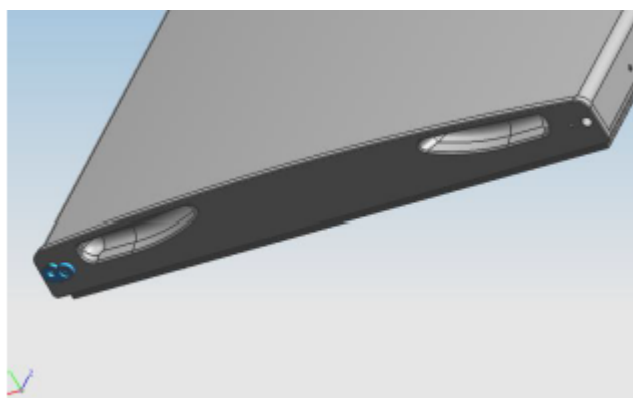
- 3) Zamocuj górny zawias i górną podstawkę po drugiej stronie. Zmień także ustawienia śruby na podstawce, jak pokazano na poniższym rysunku



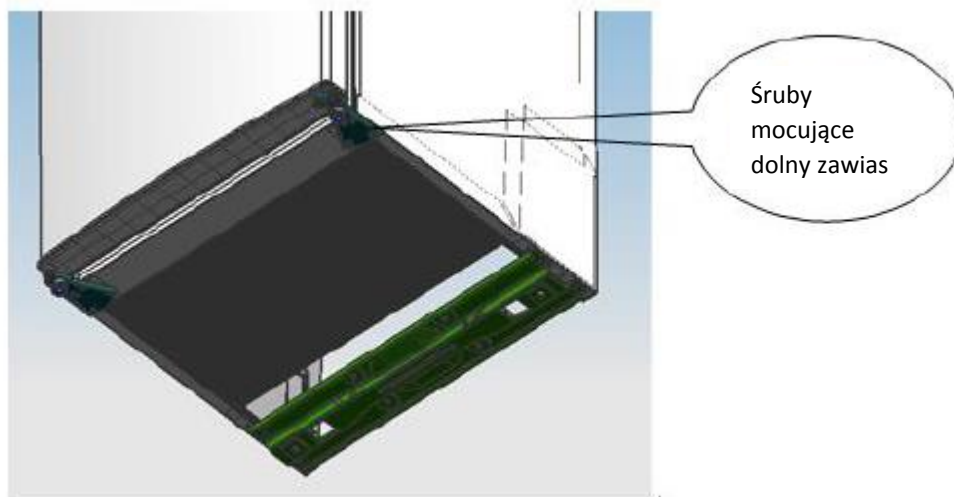
Zdejmij element blokujący drzwi, jak na poniższym rysunku.



Zamontuj odpowiedni element blokujący drzwi po drugiej stronie.

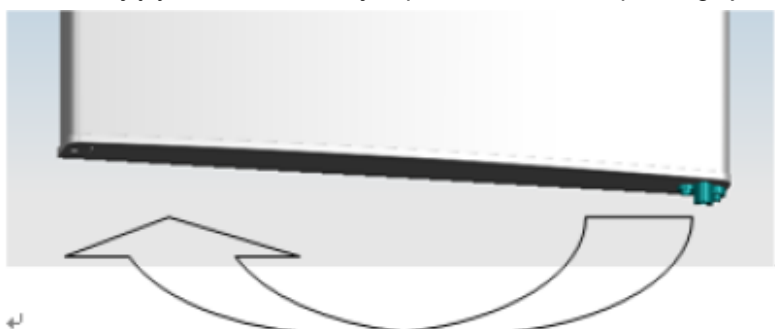


- 4) Odkręć śruby mocujące dolny zawias śrubokrętem gwiazdkowym

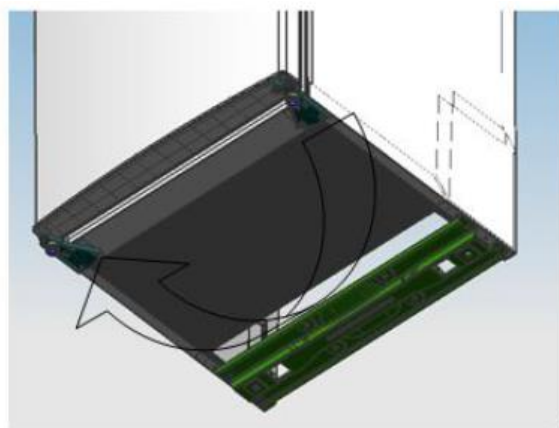


Uwaga: nie przechylaj urządzenia pod kątem większym niż 45°

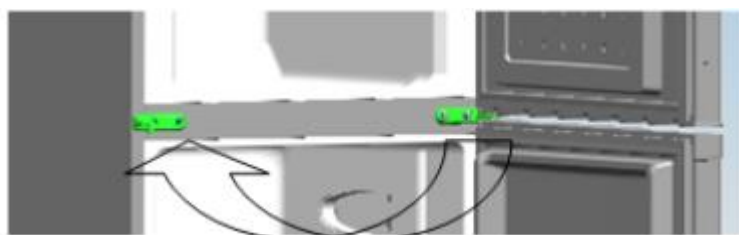
- 5) Zdejmij element blokujący drzwi i zamontuj odpowiedni element po drugiej stronie.



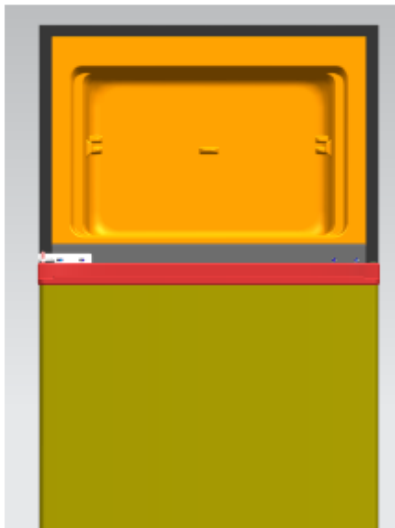
- 6) Zamontuj dolny zawias po drugiej stronie



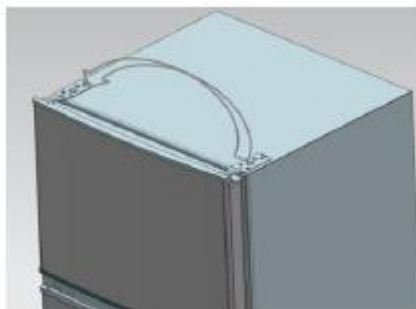
- 7) Zamontuj środkowy zawias po drugiej stronie



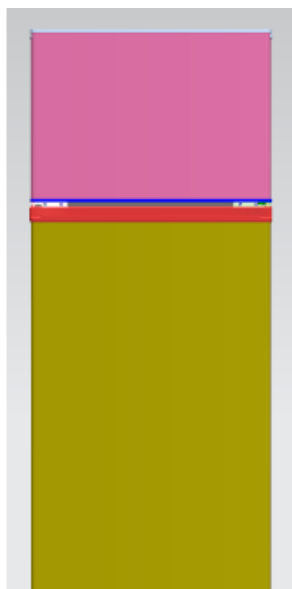
8) Ustaw dolne drzwi w prawidłowej pozycji i przykręć środkowy zawias



9) Zamontuj górny zawias po przeciwnej stronie



10) Ustaw górne drzwi w prawidłowej pozycji i przykręć górny zawias i jego pokrywę



11) Zamontuj 4 nakrętki na śruby i 2 haczyki na odpowiednich pozycjach. Przed dokonaniem całej operacji:

- Upewnij się, że urządzenie jest odłączone od zasilania i puste
- Ustaw nóżki poziomujące w najwyższej pozycji
- Sugerujemy, by zmianę kierunku otwierania drzwi wykonywać w co najmniej 2 osoby

12) Zamontuj niwelator po drugiej stronie i wyreguluj go, aby upewnić się, że urządzenie jest stabilne.



(Powyższe rysunki mają charakter przykładowy, w rzeczywistości produkt może się różnić od przedstawionego na rysunku).

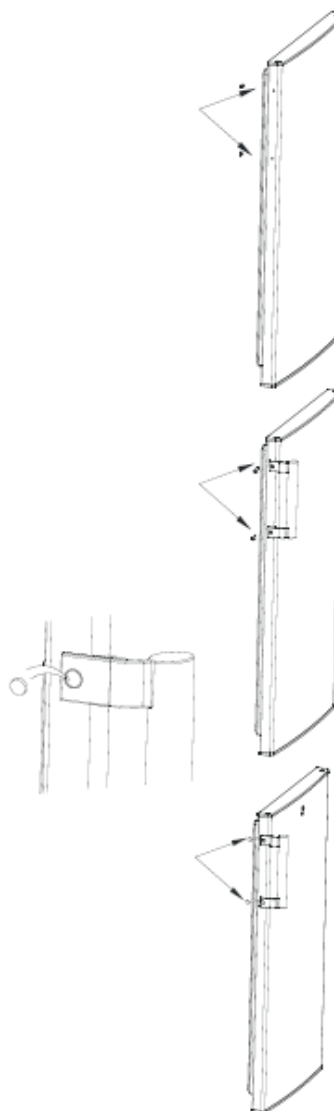
2.3 Montowanie uchwyty (opcjonalne)

Uwaga, poniższe rysunki mają charakter przykładowy, w rzeczywistości produkt może się różnić od przedstawionego na rysunku. Przed przystąpieniem do operacji urządzenie należy odłączyć od prądu.

1) Zdejmij 2 osłonki znajdujące się z boku drzwi

2) Przymocuj uchwyt do drzwi, przykręcając go śrubami

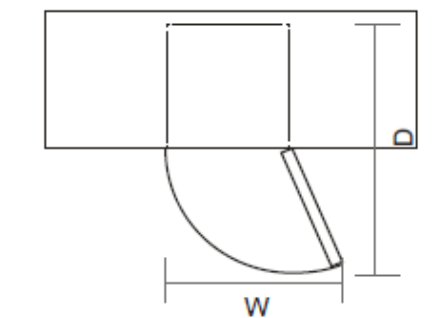
3) Nałóż elementy maskujące śruby



2.4 Wymagania dot. otwierania drzwi

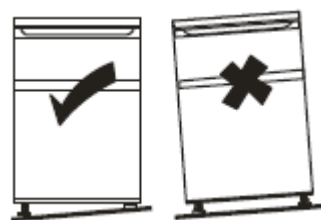
Aby drzwi mogły otwierać się w pełni jak na rysunku, należy zapewnić następującą przestrzeń:

Szer. (W) × Głęb (D) . $\geq 902 \times 1052$ mm



2.5 Poziomowanie urządzenia

Aby wypoziomować urządzenie, należy odpowiednio ustawić nóżki poziomujące znajdujące się z przodu urządzenia. W przypadku, gdy urządzenie nie będzie prawidłowo wypoziomowane, drzwi i uszczelki mogą nie przylegać właściwie. Upewnij się, że nóżki poziomujące dotykają podłoża. Sprawdź patrząc na urządzenie pod różnymi kątami i w razie potrzeby dostosuj wysokość nóżek, obracając je w kierunku zgodnym z ruchem wskazówek zegara lub przeciwnym.



2.6 Czyszczenie przed pierwszym użyciem

Wytrzyj wewnątrz urządzenie miękką szmatką z dodatkiem wody i sody oczyszczonej. Następnie przemyj ciepłą wodą, używając miękkiej gąbki lub szmatki. Wytrzyj półki oraz szuflady na warzywa i owoce wodą z dodatkiem mydła, a następnie osusz dokładnie wewnątrz. Zewnętrzną obudowę czyść wilgotną szmatką. Po więcej informacji na temat czyszczenia przejdź do rozdziału „Czyszczenie urządzenia”.

2.7 Instrukcje przed użyciem

Urządzenie jest przystosowane do pracy pod napięciem sieciowym 220~240V/50Hz. Wahania napięcia poniżej 187 lub powyżej 264 V mogą spowodować nieprawidłową pracę lub nawet zniszczenie urządzenia.

Nie należy niszczyć przewodu zasilającego. Nie wolno korzystać z urządzenia, gdy przewód zasilający jest uszkodzony, przerwany lub zużyty.

Nie należy umieszczać łatwopalnych, wybuchowych ani powodujących korozję materiałów we wnętrzu urządzenia, gdyż mogą one je uszkodzić.

Nie należy umieszczać łatwopalnych materiałów w pobliżu urządzenia, by zminimalizować ryzyko pożaru.

Urządzenie jest przeznaczone do użytku domowego i w celu przechowywania żywności. Nie powinno być wykorzystywane w innych celach, jak przechowywanie krwi, leków czy materiałów biologicznych, itp.

Nie należy przechowywać piwa i innych napojów w butelkach lub szczelnie zamkniętych opakowaniach w zamrażarce. Zamarzająca ciecz może uszkodzić butelkę lub opakowanie.

Przed rozpoczęciem korzystania z urządzenia należy uruchomić je i poczekać 24 godziny, by upewnić się, że działa prawidłowo oraz pozwolić mu osiągnąć właściwą temperaturę.

Urządzenie nie powinno być przepelnione.

Nie należy przechowywać suchego lodu w środku.



Przed podłączeniem upewnij się, że wtyczka jest kompatybilna z gniazdkiem.

Nie podłączaj urządzenia przez 2 godziny po przeniesieniu go.

2.8 Akcesoria wewnętrzne

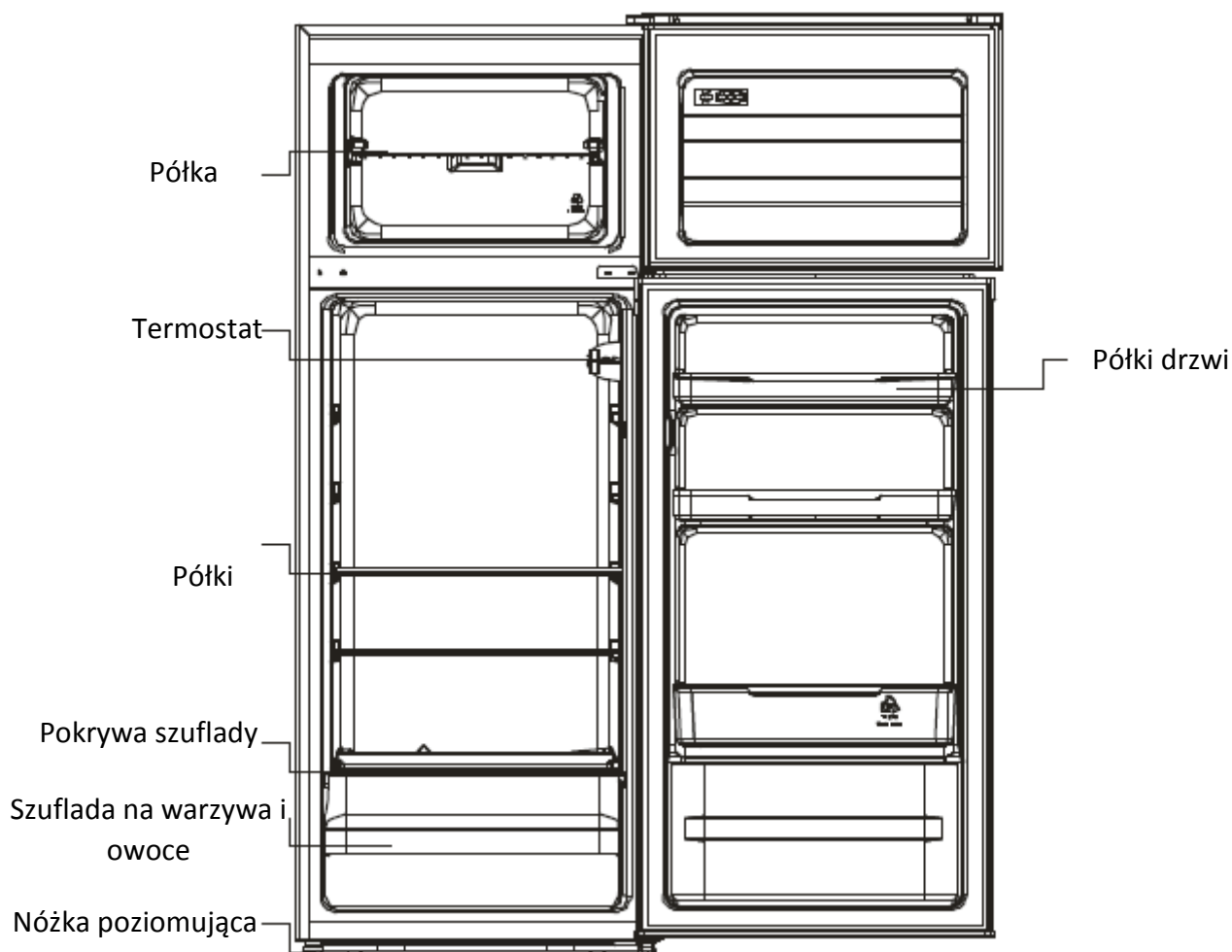
Różnorodne szklane lub plastikowe półki znajdują się we wnętrzu urządzenia. Różne modele posiadają różne kombinacje.

Zawsze powinieneś umieszczać przynajmniej jedną pełnowymiarową szklaną półkę na najniższym możliwym ustawieniu wewnątrz urządzenia, tuż nad szufladą na warzywa i owoce. Upewnij się, że półka jest prawidłowo zamocowana i nie przemieszcza się. Sprawdź również zamocowanie pozostałych półek.



Aby uzyskać jak największą pojemność przechowywania, użytkownik może demontować, wyjmować lub zmieniać ustawienie półek w zależności od jego potrzeb.

3. PREZENTACJA PRODUKTU



(Powyższy rysunek ma charakter poglądowy,
w rzeczywistości produkt może się różnić od przedstawionego na rysunku)

(Powyższy

4. UŻYTKOWANIE

4.1 Włączanie urządzenia

Ustawienie termostatu w pozycji "Off": Wyłączenie urządzenia

Ustawienie termostatu w pozycji "Min": Wyższa temperatura w chłodziarce

Ustawienie termostatu w pozycji "Med": Standardowa temperatura w chłodziarce (optymalne w większości przypadków)

Ustawienie termostatu w pozycji "Max": Najchłodniejsza temperatura w chłodziarce

◆ Podczas wysokich temperatur otoczenia, np. w gorące słoneczne dni, może okazać się konieczne ustawienie termostatu w pozycji „Max”

◆ Po pierwszym uruchomieniu urządzenia, ustaw thermostat w pozycji "Med". Poczekać 24 godziny przed rozpoczęciem korzystania z urządzenia. Gdy thermostat będzie ustawiony w pozycji "OFF", urządzenie nie będzie pracować.

4.2 Dźwięki z wnętrza urządzenia

Czasami urządzenie może wydawać różne dźwięki. Większość z nich jest normalnym zjawiskiem. Mogą być one spowodowane m.in. krążącym w systemie chłodzącym czynnikiem chłodniczym. Nie jest to oznaką awarii i nie wpływa na pracę urządzenia. Również kompresor może wydawać dźwięki podczas swojej pracy.

4.3 Wskazówki dot. przechowywania żywności

Gotowane mięso/ryby powinny być przechowywane na półce do tego przeznaczonej, by uniknąć przenikania bakterii. Przechowuj je w szczelnym pojemniku, który będzie w stanie zebrać wodę wypływającą z mięsa/ryb. Umieść pojemnik na najniższej półce.

Pozostaw odpowiednio dużo przestrzeni wokół przechowywanych produktów, by pozwolić powietrzu krążyć wokół nich.

Aby uniknąć przenikania smaków i wysuszenia, zapakuj lub okryj odpowiednio przechowywaną żywność. Owoce i warzywa nie muszą być pakowane.

Nie wkładaj ciepłych ani gorących produktów do lodówki. Pozwól im ostygnąć w temperaturze pokojowej, by nie podnosić temperatury wewnątrz urządzenia.

Aby uniknąć wydostawania się zimnego powietrza z wnętrza urządzenia, postaraj się zminimalizować częstotliwość otwierania drzwi. Otwieraj je tylko wtedy, gdy potrzebujesz wyjąć lub włożyć produkty do środka.

4.4 Wymiana żarówki

Wymiana żarówki powinna być wykonywana przez producenta, jego uprawnionego przedstawiciela lub inną wykwalifikowaną osobę.

5. CZYSZCZENIE URZĄDZENIA

5.1 Rozmrażanie

Miej na uwadze, że urządzenie nie posiada automatycznego systemu rozmrażania (defrost).

5.2 Czyszczenie wnętrza i obudowy urządzenia

- Kurz i brud zbierający się wokół urządzenia należy co jakiś czas czyścić, by zapewnić prawidłową cyrkulację powietrza wokół urządzenia i oszczędność energii.
- Sprawdzaj regularnie czy w uszczelce drzwi nie gromadzą się żadne okruchy/pozostałości. Uszczelkę należy czyścić miękką szmatką namoczoną w wodzie z mydłem lub rozcieńczonym detergentem.
- Należy regularnie czyścić komory urządzenia, by zapobiec powstawaniu nieprzyjemnych zapachów.
- Przed czyszczeniem wnętrza, należy odłączyć urządzenie od prądu, wyjąć jedzenie, napoje i inne przechowywane produkty oraz wyjąć półki, szuflady i balkoniki.
- Do czyszczenia wnętrza należy używać miękkiej szmatki lub gąbki. Do czyszczenia można użyć niewielkiej ilości sody oczyszczonej i ciepłej wody. Po wyczyszczeniu wnętrza, należy pozostawić otwarte drzwi i poczekać aż urządzenie wyschnie przed ponownym podłączeniem go do prądu.
- W miejscach trudnych do czyszczenia (np. narożnikach, zagłębieniach, itp.) można używać np. miękkiej szczoteczki do czyszczenia, aby upewnić się, że nie zbierają się tam pozostałości lub bakterie.
- Nie należy używać mydła, detergentów, proszków do czyszczenia, spray'ów do czyszczenia, gdyż mogą pozostawiać nieprzyjemny zapach lub spowodować zatrucie przechowywanej żywności.
- Uchwyty na butelki, półki, balkoniki i szuflady należy czyścić miękką szmatką namoczoną w wodzie z mydłem lub rozcieńczonym detergentem. Do wysuszenia można użyć suchej miękkiej szmatki lub poczekać, aż wyschną.
- Zewnętrzną obudowę urządzenia należy czyścić przy użyciu miękkiej szmatki namoczonej w wodzie z mydłem lub rozcieńczonym detergentem, a następnie wytrzeć do sucha.
- Nie należy używać: twardych szczotek czy gąbek, druciaków, detergentów mogących powodować korozję (np. pasta do zębów), innych środków czyszczących zawierających alkohol, aceton, olej bananowy, itp., gorącej wody, kwasów, itp., ponieważ mogą one uszkodzić urządzenie od wewnątrz lub z zewnątrz. Gorąca woda i środki organiczne, jak np. benzyna mogą spowodować odkształcenia powierzchni lub uszkodzenia plastikowych elementów w środku lub na zewnątrz urządzenia.
- Aby uniknąć ryzyka uszkodzenia instalacji elektrycznej, nie należy wylewać wody bezpośrednio na czyszczone powierzchnie.

5.2 Wskazówki dot. czyszczenia

Na obudowie urządzenia może skraplać się woda. Może wynikać to ze zmian temperatury otoczenia. Należy wytrzeć obudowę do sucha. Jeśli problem będzie się powtarzał, należy skontaktować się z serwisem.

6. KONSERWACJA

6.1 Wymiana oświetlenia

Wymianę oświetlenia należy zlecić odpowiednio wykwalifikowanej osobie

6.2 Przenoszenie urządzenia

Należy zachować ostrożność podczas przenoszenia urządzenia. Należy trzymać je za boki lub spód. Pod żadnym pozorem nie wolno przenosić urządzenia trzymając je za górne krawędzie.

6.3 Serwisowanie

Urządzenie powinno być serwisowane przez autoryzowany serwis. Należy korzystać tylko z oryginalnych części zamiennych. Pod żadnym pozorem nie należy naprawiać samemu urządzenia. Próby naprawy wykonywane przez niewykwalifikowane osoby mogą prowadzić do niebezpieczeństwa oraz uszkodzenia urządzenia. W przypadku awarii należy skontaktować się z serwisem.

6.4 Wyłączanie urządzenia na dłuższy czas

Kiedy urządzenie nie będzie używane przez dłuższy czas, należy odłączyć je od prądu, opróżnić wnętrze i wyczyścić je, pozostawiając lekko uchylone drzwi, by zapobiec powstawaniu nieprzyjemnych zapachów.

7. ROZWIĄZYWANIE PROBLEMÓW

W przypadku wystąpienia awarii, możesz samodzielnie wykonać poniższe czynności. Jeżeli problem nie zostanie rozwiązany, należy skontaktować się z serwisem.

Urządzenie nie działa	Upewnij się, że urządzenie jest właściwie podłączone do prądu. Upewnij się, że napięcie jest odpowiednie. Sprawdź, czy nie występują problemy z zasilaniem
Nieprzyjemny zapach	Produkty wydzielające nieprzyjemny zapach należy przechowywać szczelnie zabezpieczone (np. owinięte lub zamknięte w szczelnych pojemnikach). Upewnij się, że w środku nie znajdują się zepsute produkty. Wyczyść wnętrze urządzenia.
Długi czas pracy kompresora	Długi czas pracy kompresora jest normalnym zjawiskiem w przypadku wysokiej temperatury zewnętrznej otoczenia. Nie należy przepelniać urządzenia i przechowywać w nim zbyt wiele produktów. Nie należy wkładać do środka ciepłych ani gorących produktów. Nie należy otwierać zbyt często drzwi.
Nie świeci się oświetlenie	Upewnij się, że urządzenie jest właściwie podłączone do prądu i czy elementy oświetlenia nie są uszkodzone. Skontaktuj się z serwisem, by wymienić oświetlenie.
Drzwi nie zamykają się odpowiednio	Upewnij się, że na uszczelkach nie znajdują się żadne pozostałości. Upewnij się, że w środku nie znajduje się zbyt dużo produktów.
Głośnie praca	Upewnij się, że podłoże jest równe, a urządzenie odpowiednio wypoziomowane i ustabilizowane. Upewnij się, że akcesoria znajdują się we właściwym miejscu.

7.1 Wskazówki

Obudowa urządzenia może nagrzewać się, jest to zjawisko normalne związane z odprowadzaniem ciepła. W przypadku wysokiej temperatury otoczenia urządzenie może jeszcze bardziej się nagrzewać, dlatego należy zwrócić uwagę, by zapewnić odpowiednią przestrzeń wentylacyjną wokół urządzenia.

Na obudowie zewnętrznej lub uszczelkach drzwi może gromadzić się woda, w sytuacji, gdy wilgotność powietrza otoczenia jest wysoka. Jest to normalne zjawisko. Wodę może wytrzeć używając do tego czystego ręcznika.

Brzęczenie: brzęczenie może być słyszalne podczas pracy kompresora. Jest ono głośniejsze, kiedy kompresor uruchamia się lub przestaje pracować. Jest to normalne zjawisko.

8. WSKAZÓWKI DOT. OSZCZĘDZANIA ENERGII

Staraj się nie otwierać drzwi zbyt często, zwłaszcza, gdy jest ciepło i wilgotno. Kiedy otwierasz urządzenie, staraj się je zamknąć tak szybko, jak to możliwe.

Upewnij się regularnie, że urządzenie posiada odpowiednią przestrzeń pozwalającą na swobodny przepływ powietrza wokół niego.

W normalnych warunkach ustawiaj termostat w środkowym położeniu.

Przed schowanie produktów do środka upewnij się, że są schłodzone do temperatury pokojowej.

Warstwy szronu i lody zwiększają zużycie energii. Czyść urządzenie, gdy tylko warstwa szronu osiągnie ok. 3-5 mm grubości.

Utrzymuj tylną ścianę urządzenia w odpowiedniej czystości i z dala od kurzu i innych nieczystości.

Urządzenie powinno być umiejscowione w chłodnym miejscu, z dala od źródeł ciepła i światła słonecznego.

Nie przeładuj urządzenia. Zbyt dużo produktów wydłuża pracę kompresora. Produkty, które zbyt wolno są schładzane mogą tracić jakość lub zdatność do spożycia.

Upewnij się, że odpowiednio opakowujesz produkty oraz że są one suche w momencie wkładania do środka. Pozwala to zmniejszyć przyrost szronu we wnętrzu urządzenia.

Uporządkuj i oznacz odpowiednio przechowywane jedzenie, aby uniknąć częstego otwierania drzwi. Otwierając drzwi staraj się wyjąć jak najwięcej rzeczy za jednym razem i zamykaj drzwi tak szybko, jak to możliwe.

9. ZALECENIA DOT. UTYLIZACJI

Stare produkty także posiadają pewną wartość. W trosce o środowisko należy upewnić się, że materiały mogą zostać odzyskane i wykorzystane ponownie. Środek chłodniczy w urządzeniu i materiały izolacyjne wymagają specjalnych procedur utylizacji. Upewnij się, że żadna z rurek z tyłu urządzenia nie jest uszkodzona zanim zutylizujesz urządzenie. Aktualne informacje dotyczące możliwości utylizacji urządzenia i opakowania nowego urządzenia znajdziesz u lokalnych władz. Pozbywając się starego urządzenia, uprzednio zdemontuj drzwi dla bezpieczeństwa.



Obecność niniejszego symbolu na produkcie, akcesoriach lub materiałach z taką informacją wskazuje na to, iż na koniec żywotności produktu lub akcesoriów na terenie Unii Europejskiej nie należy wyrzucać ich z innymi odpadami użytku domowego.

Pomóż chronić środowisko naturalne i zdrowie ludzkie. Wyrzuć opakowanie do stosownych pojemników do recyklingu. Pomóż recyklingować odpady z urządzeń elektrycznych i elektronicznych. Nie wyrzucaj urządzeń oznaczonych tym symbolem razem z odpadami domowymi. Oddaj produkt do miejscowego zakładu recyklingu lub skontaktuj się z lokalnymi władzami.